

# Formy ekspresji i motywy buntu

Jak już sygnalizowano, trzema głównymi sposobami wyrażania buntu wobec rzeczywistości przez badanych hip-hopowców pozostają: sposób postrzegania świata, wypowiedania się i bycia. Ankietowani zapytani o środki ekspresji tego buntu (wyrażanego przez trzy wskazane sposoby) wskazywali najczęściej na graffiti (56,25%) oraz rymowanie (49,11%), które są głównymi środkami wykorzystywanymi do wypowiedania się (zatem komunikowaniu otoczeniu swojego buntu), wyrażania sposobu postrzegania świata i swojego jestestwa. Na graffiti i rymowanie jako środki wykorzystywane do wyrażania buntu wobec rzeczywistości wskazywali przede wszystkim respondenci posiadający wykształcenie gimnazjalne – tabela 7.

Tabela 7. Środki ekspresji uważane za najwłaściwszy sposób ekspresji buntu ze względu na wykształcenie (A=112)

Lp.	Odpowiedź	BADANI											
		O		P		G		Z		Ś		W	
		L	%	L	%	L	%	L	%	L	%	L	%
1	2	3	4	5	6	7	8	9	10	11	12	13	14
1.	Rymowanie	55	49,11	7	6,25	23	20,54	17	15,18	27	24,11	4	3,57
2.	Gestykulacja	41	36,61	2	1,79	10	8,93	19	16,96	10	8,93	0	0,00
3.	Ubiór	40	35,71	4	3,57	11	9,82	7	6,25	16	14,29	2	1,79
4.	Sposób bycia	43	38,39	8	7,14	7	6,25	10	8,93	15	13,39	3	2,68
5.	Graffiti	63	56,25	10	8,93	25	22,32	10	8,93	14	12,50	4	3,57
6.	Taniec	31	27,68	4	3,57	4	3,57	12	10,71	9	8,04	2	1,79

Dane nie sumują się do 100,00% z uwagi na możliwość wybrania kilku wariantów odpowiedzi. Legenda: L- liczba, O – ogół, % O – procent ogółu, P – wykształcenie podstawowe, G-wykształcenie gimnazjalne, Z – wykształcenie zawodowe, Ś – wykształcenie średnie, W-wykształcenie wyższe Źródło: opracowanie własne,

2013.

Źródło: Opracowanie własne

Z tabeli 7 wynika (jak już podkreślano), że nadrzędnym środkiem ekspresji buntu pozostaje graffiti. Jest ono wyrazem przynależności do subkultury hip-hopu. Jest tak dlatego, że jednym z ważniejszych elementów wyróżniających subkultury młodzieżowe są założenia ideologiczne. Ideologie subkultur rzadko są formułowane w programach czy manifestach. Ich poszczególne elementy z reguły zawarte są w wypowiedziach przedstawicieli danych środowisk, w publikowanych gazetkach, piosenkach, czy też w innych formach „sztuki” uprawianej w ramach ruchów subkulturowych, przede wszystkim w napisach, czy rysunkach na murach. Poglądy członków subkultur można przedstawić jako radykalnie uproszczoną doktrynę liberalizmu, w której podkreśla się wartości takie jak wolność jednostki, swoboda wyboru własnego życia, sposobu myślenia czy doświadczania świata. Ideologia ta sprzeciwia się przymusowi norm społecznych, naciskowi autorytetów i wszelkich instytucji, nie ceni tradycji, natomiast po drugiej stronie stawia wspólnotę wolnych i poszukujących „odpowiedniej drogi życia” jednostek. Wolnościowa doktryna subkultur wyrażana jest najczęściej właśnie w graffiti. Sztuka subkultur, niezależnie od formy, w jakiej się przejawia, jest zawsze artystycznym manifestem ich ideologii.

Respondenci zapytani o to, jakie są przyczyny ich buntu najczęściej wskazywali na: problemy w życiu prywatnym (59,82% wskazań bez wyraźnej różnicy w odpowiedziach biorąc pod uwagę wiek ankietowanych), ogólne problemy społeczne (43,75%, wskazania pozostawały najbardziej typowe dla starszej grupy wiekowej), problemy w środowisku rówieśniczym (42,86%, wskazania najbardziej typowe dla starszej grupy wiekowej) i problemy w środowisku rodzinnym (41,96%, odpowiedzi najbardziej typowe dla respondentów zakwalifikowanych do młodszej grupy wiekowej)- tabela 8.

Tabela 8. Przyczyny buntu respondentów ze względu na wiek (N=112)

Lp.	Odpowiedź	BADANI					
		OGÓŁEM		od 12 do 16 lat		od 17 do powyżej 19 lat	
		L	%	L	%	L	%
1	2	3	4	5	6	7	8
1.	Problemy w środowisku rodzinnym	47	41,96	26	23,21	21	18,75
2.	Problemy w środowisku szkolnym	26	23,21	10	8,93	16	14,29
3.	Problemy w środowisku rówieśniczym	48	42,86	19	16,96	29	25,89
4.	Problemy w życiu prywatnym	67	59,82	36	32,14	31	27,68
5.	Poczucie ogólnego niezrozumienia	37	33,04	17	15,18	20	17,86
6.	Ogólne problemy społeczne (np. podziały klasowe, nierówności ekonomiczne między warstwami społecznymi)	49	43,75	20	17,86	29	25,89

7.	System władzy w Polsce	25	22,32	9	8,04	16	14,29
8.	Raczej nie uważam się za człowieka zbuntowanego	21	18,75	9	8,04	12	10,71

Legenda: L – liczba

Dane nie sumują się do 100,00% z uwagi na możliwość wybrania kilku wariantów odpowiedzi. Źródło: opracowanie własne, 2013.

Źródło: Opracowanie własne

Odpowiedzi badanych wskazują, że odczuwają oni frustrację i niezadowolenie z powodu problemów zarówno prywatnych (środowisko rodzinne, rówieśnicze, zawodowe), jak i ogólnospołecznych (czyli np. podziały klasowe, nierówności, ekonomiczne nierówności między warstwami społecznymi). Ta frustracja i niezadowolenie w wyniku dostrzeganych problemów w różnych sferach jest komunikowana otoczeniu poprzez przede wszystkim graffiti i rymowanie, które pozostają niezbywalnymi komponentami kultury hip-hop.

Jednym ze sposobów ekspresji niezadowolenia może być używanie wulgaryzmów. Ankietowani w większości (63,39%) przyznali, że zdarza im się używać wulgarnego języka i pogardliwych określeń w celu uzewnętrznienia swojego niezadowolenia. Interesujący jest fakt, że im respondent starszy, tym rzadziej przyznawał się do tego faktu. W związku z tym, świadomość używania tego rodzaju języka z wiekiem rośnie. Może wynikać to z kilku przyczyn. Po pierwsze, teksty utworów hip-hopowych są bardzo często nasycone wulgarnym językiem. Jest to celowe, ponieważ przekaz ma mieć charakter „dobitny”, silnie wpływać na warstwę emocjonalną. Ten wpływ jest szczególnie duży w odniesieniu do jednostek młodych i bardzo młodych, które doświadczają socjalizacji do życia w społeczeństwie. Po drugie, odruch używania wulgaryzmów może być wzmocniony (poza słuchaniem

tekstów hip-hopowych) przebywaniem w środowisku, w którym używa się tego rodzaju języka. W konsekwencji, młody człowiek „bombardowany” wulgaryzmami w swoim środowisku, może zinterioryzować ten sposób wypowiedzania się i używać go bardzo często bądź wyłącznie w sytuacji pragnienia wyrażenia swojego niezadowolenia. Świadomość negatywnego wpływu używania wulgaryzmów z wiekiem może wzrastać, gdyż człowiek uświadamia sobie, że sposób jego wypowiedzi buduje jego społeczny wizerunek, a tym samym odbiór społeczny – tabela 9.

Tabela 9. Używanie wulgarnego języka i pogardliwych określeń w celu uzewnętrznienia swojego niezadowolenia (A=112)

Lp.	Odpowiedź	BADANI											
		O		P		G		Z		Ś		W	
		L	%	L	%	L	%	L	%	L	%	L	%
1	2	3	4	5	6	7	8	9	10	11	12	13	14
1.	Zdecydowanie tak	36	32,14	9	8,04	12	10,71	9	8,04	6	5,36	0	0,00
2.	Raczej tak	35	31,25	3	2,68	10	8,93	11	9,82	11	9,82	0	0,00
3.	Trudno powiedzieć	11	9,82	0	0,00	4	3,57	0	0,00	7	6,25	0	0,00
4.	Raczej nie	22	19,64	0	0,00	9	8,04	1	0,89	10	8,93	2	1,79
5.	Zdecydowanie nie	8	7,14	0	0,00	2	1,79	0	0,00	2	1,79	4	3,57
6.	RAZEM	112	100,00	12	10,71	37	33,04	21	18,75	36	32,14	6	5,36

Legenda: L – liczba, P – wykształcenie podstawowe, G – wykształcenie gimnazjalne, Z – wykształcenie zawodowe, Ś – wykształcenie średnie, W – wykształcenie wyższe Źródło: opracowanie własne, 2013.

Źródło: Opracowanie własne

Jeżeli chodzi o miejsca, w których ankietowani pozwalają sobie na używanie wulgarnego języka to najczęściej wskazywali oni na dom (51,22%) i grupę znajomych (60,98%), bez wyraźnej różnicy w odpowiedziach badanych biorąc pod uwagę ich poziom

wykształcenia – tabela 10.

Używanie wulgarnych sformułowań w środowisku rodzinnym może powodować konflikty, chyba, że rodzina również posługuje się podobnym językiem. Natomiast, wskazując na grupę rówieśniczą, ankietowani potwierdzili, że również ich najbliższe otoczenie znajomych i przyjaciół posługuje się i/lub akceptuje wulgarne wypowiedzianie się.

Tabela 10. Miejsca, w których respondenci pozwalają sobie używanie na wulgarnego języka i pogardliwych określeń w celu uzewnętrznienia swojego niezadowolenia ze względu na wykształcenie (N=82)

Lp.	Odpowiedź	BADANI											
		O		P		G		Z		Ś		W	
		L	%	L	%	L	%	L	%	L	%	L	%
1	2	3	4	5	6	7	8	9	10	11	12	13	14
1.	Miejsce nie ma żadnego znaczenia, tam gdzie aktualnie się znajduję	22	26,83	8	9,76	6	7,32	4	4,88	4	4,88	0	0,00
2.	W domu	42	51,22	2	2,44	10	12,20	14	17,07	16	19,51	0	0,00
3.	W szkole	12	14,63	0	0,00	4	4,88	3	3,66	5	6,10	0	0,00
4.	W grupie znajomych	50	60,98	10	12,20	17	20,73	11	13,41	12	14,63	0	0,00

Dane nie sumują się do 100,00% z uwagi na możliwość wybrania kilku wariantów odpowiedzi. Legenda: L – liczba, P – wykształcenie podstawowe, G- wykształcenie gimnazjalne, Z- wykształcenie zawodowe, Ś – wykształcenie średnie, W – wykształcenie wyższe Źródło: opracowanie własne, 2013.

Źródło: Opracowanie własne

Wulgarny język jest wykorzystywany najczęściej celem wyładowania negatywnych emocji, co potwierdza, że jest on jednym z głównych językowych sposobów werbalizowania swojego

niezadowolenia przez respondentów. – tabela 10.

Jeśli szukają Państwo pomocy w napisaniu własnej pracy - potrzebują Państwo fachowych konsultacji to polecamy stronę [pisanie prac](#) - profesjonalna pomoc w pisaniu prac w granicach prawa.

---

## **Przesłuchanie osoby w różnym stanie zdrowia**

W sytuacji gdy istnieje wątpliwość, co do stanu psychicznego świadka, stanu jego rozwoju umysłowego, zdolności postrzegania albo odtwarzania przez niego spostrzeżeń sąd lub prokurator może zarządzić przesłuchanie z udziałem biegłego lekarza lub biegłego psychologa – art. 192 § 2 kpk.

Przesłuchanie świadka z udziałem biegłego psychiatry lub biegłego psychologa należy zarządzić wówczas, gdy zeznania świadka mają istotne znaczenie dla sprawy i nie można z nich zrezygnować, a istniejące dane wskazują na możliwość odchylenia od normy psychicznej i możliwość ich wpływu na wiarygodność zeznań. Przesłuchanie świadka z udziałem biegłego psychologa może być konieczne, gdy zachodzą wątpliwości, co do zdolności postrzegania lub odtwarzania przez niego spostrzeżeń. Przedstawiona przez biegłego opinia, co do jego rozwoju umysłowego, zdolności postrzegania lub odtwarzania spostrzeżeń, może ułatwić ocenę zeznań świadka.

W postępowaniu przygotowawczym przesłuchanie świadka przy udziale biegłego zarządza prokurator z urzędu lub na wniosek organu Policji prowadzącego sprawę.

Wątpliwości, co do stanu psychicznego świadka mogą nasunąć się już w trakcie przesłuchania, a w szczególności, gdy:

- powstaną poważne trudności w nawiązaniu kontaktu ze świadkiem,
- jego wypowiedzi są dziwaczne,
- dziwaczne jest jego zachowanie,
- sposób wypowiedzania myśli budzi obawy co do normalności psychicznej,
- występują rażące różnice pomiędzy stanem przedstawionym przez świadka, a realną możliwością zaistnienia takiego stanu rzeczywistości.

Jeżeli decydujemy się na przesłuchanie takiej osoby w charakterze świadka, to niezależnie od udziału w nim lekarza biegłego, musimy przestrzegać pewnych zasad:

- wydłużyć etap wstępny w celu uspokojenia osoby, wytworzenia atmosfery przesłuchania, ale również dla umożliwienia poznania osobowości świadka,
- wyczulić się na ewentualne mieszanie z treścią zeznań chorobowych przeżyć świadka,
- zadawać jak najmniej pytań, formułować je spokojnie, jasno i zrozumiale,
- świadka traktować uprzejmie i delikatnie.

Jeżeli podczas przesłuchania policjant poweźmie wątpliwości, o których mowa w art. 192 § 2 kpk., przerywa przesłuchanie świadka i zwraca się do prokuratora z wnioskiem o zarządzenie przesłuchania go przy udziale biegłego lekarza lub psychologa.

Wniosek, w którym mowa w ust. 1, powinien zawierać określenie sprawy i osoby, której dotyczy oraz wskazanie okoliczności faktycznych uzasadniających wnioskowaną czynność.

Jeśli szukają Państwo pomocy w napisaniu własnej pracy - potrzebują Państwo fachowych konsultacji to polecamy stronę [pisanie prac](#) - profesjonalna pomoc w pisaniu prac w granicach prawa.

---

# Sposób doboru grupy i prowadzenia badań

Grupę badawczą stanowili wychowankowie Ośrodka Wsparcia Dziecka i Rodziny „Koło”. Było to 19 osób z Domu Dziecka nr 3 w Warszawie, w tym 11 chłopców i 8 dziewcząt, jak również dzieci z Ośrodka Diagnostyczno- Interwencyjnego w liczbie 5 osób. Kontakt badacz- badany był bezpośredni. Udział w badaniu był dobrowolny i anonimowy. Zarówno pierwsze, jak i drugie badanie zostało przeprowadzone na terenie ośrodka.

Ośrodek należy do placówek opiekuńczo-wychowawczych, które realizują zadania z zakresu pomocy społecznej określone w Rozporządzeniu Ministra Pracy i Polityki Społecznej z dnia 19 października 2007 r. w sprawie placówek opiekuńczo-wychowawczych. Dysponuje on 30 miejscami po 30 dla każdego z jego oddziałów.

Początkowo przy ulicy Dalibora w Warszawie w owym budynku mieścił się Dom Dziecka nr 3 im. Dziecka Warszawy. W 2002 roku zmieniono nazwę na aktualną. Jest on kompleksem placówek typu socjalizacyjno-interwencyjnego złożonego jak już wcześniej wspomniałam z Domu Dziecka nr 3 pełniącego jedną z form opieki zastępczej, jak też Ośrodka Diagnostyczno- Interwencyjnego pełniącego zastępczą opiekę nad dziećmi pochodzącymi z rodzin będących w tymczasowym kryzysie. Udziela on również wsparcia dzieciom i rodzinom będącym w kryzysie. Dzieci w ośrodku diagnostycznym umieszczane są natychmiastowo, tuż po interwencji policyjnej w domu rodzinnym.

Podstawowym zadaniem Ośrodka jest udzielanie pomocy opiekuńczej, wychowawczej, psychologicznej, terapeutycznej i informacyjnej dzieciom oraz osobom zainteresowanym.<sup>[1]</sup>

Rozpatrując ogólną charakterystykę funkcjonowania ośrodka można postawić pytanie, dlaczego właśnie ten ośrodek został

wybrany spośród tak wielu rodzajów placówek opiekuńczo-wychowawczych? Wytypowanie go nie było przypadkowe. Składało się na nie kilka czynników. Wychowankowie z Ośrodka Wsparcia Dziecka i Rodziny „Koło” są w różnym wieku, różnej płci, pochodzą z różnych rodzin dysfunkcyjnych, część z nich stoi przed pierwszymi poważnymi wyborami życiowymi (wybranie liceum, odpowiednich przedmiotów na egzamin dojrzałości, potem studiów i na końcu rodzaju satysfakcjonującej pracy). Dostępność tej grupy była dla mnie łatwa, ze względu na odbywane w tym ośrodku praktyki zawodowe.

Ta różnorodność pozwala na zbadanie zależności zainteresowań i zamiłowań dzieci z placówek opiekuńczo-wychowawczych ze względu na wiek, płeć, środowisko życia, sytuację życiową, jak też możliwe jest wysunięcie ogólnych dyrektyw oddziaływania pedagogicznego sprzyjającego rozwojowi osobowości wychowanków tego ośrodka.

Badanie przy pomocy narzędzia jakim był kwestionariusz ankiety, opracowany na podstawie „Ankiety skłonnościowej Lipszycowej”, zostało przeprowadzone 27.01.2011 r. w budynku ośrodka w dwóch grupach wychowawczych, na dzieciach z Domu Dziecka nr 3. Rysunek projekcyjny skierowany był do dzieci młodszych z Ośrodka Interwencyjno-Diagnostycznego. Został on przeprowadzony również na dwóch grupach: „Ptysiach” i „Pajacykach”.

Przeprowadzone przeze mnie badania na grupie wychowanków z OWDIR „Koło”<sup>[2]</sup> ze względu na swoją specyfikę doboru grupy pozwolą wyciągnięte wyniki przenieść na szerszą grupę dzieci z placówek opiekuńczo-wychowawczych.

---

[1] [koło.org.pl/index.php?s=11](http://koło.org.pl/index.php?s=11)

[2] Ośrodek Wsparcia Dziecka i Rodziny „Koto”

Jeśli szukają Państwo pomocy w napisaniu własnej pracy - potrzebują Państwo fachowych konsultacji to polecamy stronę [pisanie prac](#) - profesjonalna pomoc w pisaniu prac w granicach prawa.

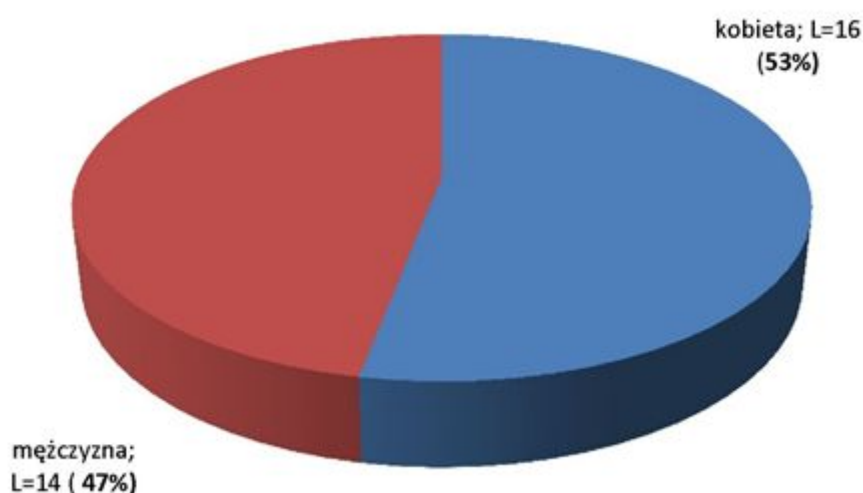
---

## Charakterystyka respondentów

Badania własne przeprowadzono na osobach, uczniach Liceum Ogólnokształcącego mieszczącego się przy ulicy Jedności Narodowej 6 w Maszewie.

Ankietowani stanowili dość jednorodną grupę po względem płci. Kobiety stanowiły 53% badanej populacji, a mężczyźni 47%. Brak widocznej dysproporcji pozwolił na pozyskanie opinii ankietowanych obojga płci na temat negatywnego wzorca matki alkoholiczki – wykres 1.

Wykres 1. Struktura ankietowanych ze względu na płeć

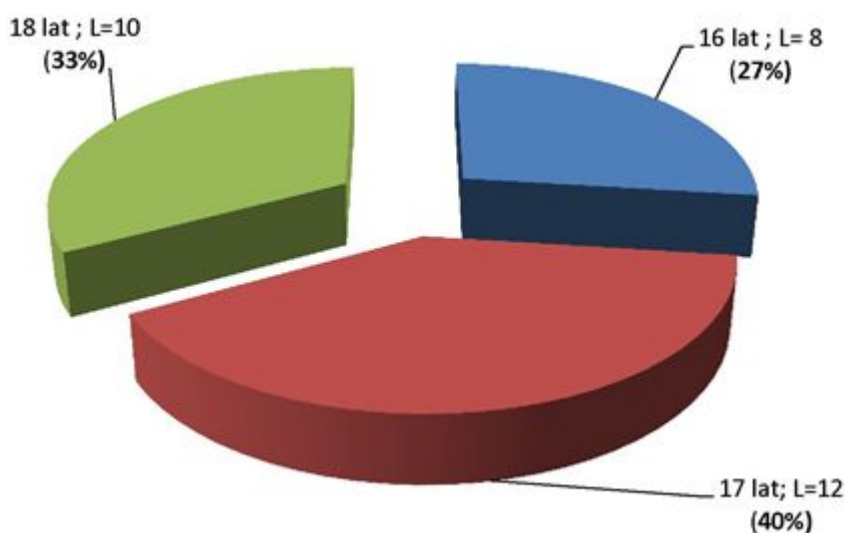


Źródło: opracowanie własne.

W badaniu udział wzięło 40 % badanych w wieku 17 lat; 33 %

ankietowanych w wieku 18 lat i 27 % opiniodawców w wieku 16 lat. Wobec tego udział w badaniu wzięli licealiści będący w I, II i III klasie liceum ogólnokształcącego. Żaden z badanych nie zadeklarował wieku powyżej 18 roku życia, w związku z tym żadna z osób nie powtarzała klasy. Duży odsetek osób w wieku 17 i 18 lat pozwolił na uzyskanie dojrzałych odpowiedzi. Ludzie w tym wieku większości przyjmują już różnorodne postawy i opinie wobec zjawisk społeczno-gospodarczych – wykres 2.

Wykres 2. Struktura ankietowanych ze względu na wiek



Źródło: opracowanie własne.

Wszyscy ankietowani wskazali, że mieszkają w mieście, żadne z badanych nie wskazał na miejsce zamieszkania – wieś. Opinie ankietowanych wobec badanego problemu nie była zatem zróżnicowana ze względu na miejsce zamieszkania, ponieważ grupa pod tym względem była jednorodna.

Jeśli szukają Państwo pomocy w napisaniu własnej pracy - potrzebują Państwo fachowych konsultacji to polecamy stronę [pisanie prac](#) - profesjonalna pomoc w pisaniu prac w granicach prawa.

---

# Taktyka gry w siatkówce plażowej

## Taktyka indywidualna wykonywania zagrywki

W siatkówce plażowej podobnie jak w siatkówce halowej, bardzo duże znaczenie ma zagrywka. Śmiało można powiedzieć, że element ten w piłce plażowej ma jeszcze większą skuteczność.

Wybór sposobu i kierunku zagrywki zależy od warunków klimatycznych i odbierającego. Gdy wieje wiatr, można spowodować różne zawirowania i zmienne tory lotu piłki. Zagrywanie pod wiatr sprawia, że prądy powietrza „szybują” piłką i poruszają ją nieoczekiwanie w różne strony. Natomiast kiedy wieje wiatr z za pleców, powinno się stosować zwykłą szybującą zagrywkę.

Przy wietrze wiejącym z lewej do prawej strony, dobrze jest ustawić się po prawej stronie linii końcowej boiska i celować w lewą stronę boiska przeciwnika.

Generalną zasadą powinno być konsekwentne zagrywanie na najszlubszego przyjmującego. Opłacalne może być zmuszanie do wykonania ataku mniej skutecznego. Wskazane jest zagrywanie blisko linii końcowej boiska, (nie wolno przyjmować zagrywki sposobem górnym).

Konsekwentnie należy zmieniać długość toru lotu piłki, zmuszamy zawodnika przyjmującego do ciągłego przemieszczania się. Dążymy do tego aby musiał pokonać jak najdłuższą drogę od miejsca przyjęcia do miejsca wykonania ataku.

Zagrywać należy pomiędzy przyjmujących, w celu utrudnienia im

decyzji, kto ma odbierać piłkę.

Zagrywający powinien także uwzględnić swój powrót na boisko, aby jak najszybciej zajął pozycję obronną w swojej strefie boiska.

Dla skuteczności zagrywki cenne mogą być informacje współpartnera o tym gdzie kierować zagrywkę. Wykorzystywać należy również współpartnera jako zasłonę.

Zawsze należy stosować swoją najsilniejszą zagrywkę.

Gdy świeci słońce należy stosować zagrywkę słoneczną, aby zawodnik przyjmujący zmuszony był do odbioru piłki zbliżającej się z dużej wysokości.

## **Taktyka indywidualna przyjęcia zagrywki**

Zagrywkę może przyjmować każdy z graczy. Jeżeli to możliwe to lepiej przyjmujący powinien częściej odbierać piłkę. Przyjęcie piłki powinno być wykonane na stosunkowo dużą wysokość, aby w ten sposób uzyskać czas na drugie odbicie – wystawę przygotowującą wykonanie ataku. W siatkówce halowej zawodnik, który przyjął zagrywkę raczej nie atakuje, natomiast w plażowej w 95% przyjmujący wykonuje atak. Musi zdążyć dojść do wystawionej piłki.

Zawodnik stojący po przekątnej w stosunku do zagrywającego powinien ustawić się nieco bliżej środka boiska – piłka lecąc w jego stronę musi pokonać dłuższą drogę, w związku z czym ułatwi przyjęcie zagrywki swojemu partnerowi.

Wiatr i piasek sprawiają, że podanie piłki jest trudniejsze. Tak więc należy opanować przyjęcie piłki w różnych pozycjach i podczas ruchu. Najważniejszym problemem jest dogranie za wszelką cenę piłki do swojego partnera, nie zważając na pozycję ciała czy technikę.

Ważne jest miejsce, do którego kierowana jest piłka. Powinna

być nagrana przed siebie w taki sposób, by jej wystawienie nie było zbyt dalekie, optymalna wystawa ma około 3 metry długości. Wiąże się to między innymi z miejscem gry (otwarta przestrzeń) – wiatr nie będzie zmieniał lotu piłki.

W siatkówce plażowej jest wiele miejsc do pokrycia przez dwóch zawodników. W związku z tym, że przepisy nie pozwalają przyjmować zagrywki na palce, należy opanować odbiór zagrywki otwartymi dłońmi.

Zasadnicza technika przyjęcia piłki jest taka sama, jak w siatkówce halowej. Niezbędna jest koncentracja, niska postawa, duża wola walki. Należy stanąć dalej od siatki, aby wykonać mniej kroków w głębokim piasku przemieszczając się w przód. Dzięki temu ułatwiamy sobie dojście do ataku, nie musząc zmieniać kierunku poruszania się. Nagrywać należy piłkę około 1m od siatki. Zaoszczędzi to parę kroków w poruszaniu się wystawiającego i pozwoli mu bezpiecznie podać piłkę do ataku bez obawy że dotknie siatki po szybkim biegu, a ponadto, jeśli wiatr złapie piłkę to jest szansa, że zostanie ona po naszej stronie.

Jeśli nagrywać będziemy zbyt wysoko, to słońce będzie przeszkadzać partnerowi w kontrolowanym wystawieniu piłki. Jeśli piłka będzie zbyt nisko dograna, to nie damy szans wystawiającemu na dobre rozegranie. Należy również wziąć pod uwagę warunki pogodowe, jeśli wieje wiatr w twoją stronę, ustaw się dalej od siatki. Jeśli wiatr wieje tobie w plecy, stań bliżej siatki.

Przyjęcie zagrywki jest kluczowym elementem gry zarówno w siatkówce halowej jak i w siatkówce plażowej.

## **Taktyka indywidualna wystawienia piłki**

Wystawienie piłki w siatkówce plażowej często wykonywane jest podczas słońca i wiatru. Należy być przygotowanym na zmianę kierunku siły wiatru.

Zasady wystawienia piłki są takie same jak w siatkówce halowej. Barki skierować należy w kierunku podania, a nie tam, skąd piłka nadlatuje.

Powinno się używać okularów przeciwsłonecznych, aby poprawić zdolność widzenia piłki w słońcu.

Kluczowym sposobem jest wystawienie piłki palcami znad głowy. Nie wolno jednak przesadzać i ryzykować podwójnego lub nieczystego odbicia. Opanować powinno się również wystawienie piłki sposobem oburącz dolnym.

Wystawienie piłki bliżej siatki nie jest złe, należy je stosować gdy nie ma skutecznego bloku. Atakujący musi być jednak przygotowany na taki sposób rozegrania. Generalnie stosuje się wystawienie piłki oddalone od siatki 1-1,5 metra.

Słuchać należy swojego partnera w ataku, w siatkówce plażowej nie ma żadnych kombinacji, wszyscy wiedzą z góry kto będzie atakować. Wystawić piłę należy tak jak chce twój partner. Po wystawieniu obserwuj ustawienie obrony przeciwnika i odpowiedz swojemu partnerowi kierunek atakowania: prosta, skos, plas po skosie.

Należy mieć świadomość, że w siatkówce plażowej gra tylko dwóch zawodników. Każde niedokładne przyjęcie oraz niedokładne wystawienie piłki do ataku jest potencjalnym punktem dla drużyny przeciwnej. W piłce halowej jest jeszcze czterech zawodników, którzy mogą naprawić błąd, tutaj ich brak.

## **Taktyka indywidualna ataku**

W piłce plażowej stosuje się atak dynamiczny, atak kierunkowy, w niektórych sytuacjach plasowanie o różnych torach lotu piłki. Czasami jest lepiej splasować lub przelobować

nad blokiem, aniżeli atakować dynamicznie w strefę, w której piłka może być wybroniona.

Piasek powoduje trudniejsze dojście do wyskoku, ale generalnie technika ataku jest taka sama jak w siatkówce halowej. Do miejsca odbicia zbliżamy się dwukrokiem, najważniejszy jest jednak ostatni krok. Dla praworęcznych kombinacja kroków powinna mieć kolejność prawa-lewa. Podczas wyskoku ciało ma kształt łuku napiętego, barki powinny się znaleźć na wprost uderzającej ręki, aby utrudnić przeciwnikowi przewidzenie ataku.

Należy pracować nad swoimi słabszymi elementami. Mądry przeciwnik będzie zagrywał na słabszego przyjmującego lub słabszego atakującego. Może też zagrywać daleko od słabszego wystawiającego. Tak więc pracując nad słabszymi elementami w znacznym stopniu zredukuje się ryzyko porażki.

Doświadczeni zawodnicy zwykli mówić: „nie atakuj w stronę w którą patrzysz, atakuj tam, gdzie nikogo nie ma”. Atakuj tam, gdzie nie jest skierowany twój wzrok. Uderzenie z pełną siłą najczęściej łatwiej jest do odczytania i zwykle kierowane w jednym kierunku. Należy zmieniać kierunki ataku, w swoją lewą lub prawą stronę.

W piłce plażowej nie należy uderzać każdej piłki z dużą siłą, trzeba oszczędnie gospodarować energią. Atakować, plasować należy tam, gdzie nie ma przeciwnika. Partnerzy często informują się, wołając „prosta” lub „skos” a czasem używają numerów oznaczające strefy boiska od 1 do 6. Przed zbiciem należy zorientować się, gdzie jest otwarte pole do ataku. Doświadczeni zawodnicy wiedzą, jak uderzyć piłkę używając tylko połowy siły i nawet ponad blokiem kierują piłkę w niebronioną strefę. Przygotowując się do ataku, wyglądaj tak jakbyś chciał uderzyć piłkę z pełną siłą, dopiero w powietrzu podejmij decyzję gdzie posłać piłkę. Nie atakuj tam gdzie patrzysz, należy się starać kierować piłkę używając do tego nadgarstków. W piłce plażowej trzeba stosować szeroką gamę sposobów atakowania. Im szersza kolekcja uderzeń, tym większe prawdopodobieństwo zaskoczenia przeciwnika nawet w trudnej sytuacji. Boisko ma cztery narożniki, a przeciwników jest

tylko dwóch, jeżeli opanuje się technikę ataku na dostatecznym poziomie, zawsze można trafić w jeden z dwóch nie bronionych rogów. Od czasu do czasu należy wykonać silne zbiecie, aby zmusić przeciwnika do niskiego ustawienia w obronie. Z takiego ustawienia trudno przejść do obrony plasów.

## **Taktyka indywidualna bloku**

Blok należy wykonywać pojedynczy i to tylko w uzasadnionych sytuacjach. Należy dążyć do stosowania go przeciw atakom blisko siatki.

Gdy przyjęcie jest niedokładne, należy odejść od siatki i bronić „połem”.

Blokujący wcześniej sygnalizuje, który kierunek będzie zastawiał, aby partner bronił pozostałych stref boiska. Blok bez powiązania go z konkretnym miejscem ustawienia partnera w polu stwarza atakującemu dużą szansę przeprowadzenia skutecznego ataku. Również duże znaczenie ma umiejętność samoasekuracji zawodnika blokującego. Zawodnik z głębi pola ma ograniczone możliwości pomocy (asekuracji) zawodnikowi blokującemu.

Wyróżnić możemy dwa rodzaje ustawień zawodnika pola w stosunku do strefy zasłanianej przez zawodnika bloku i odwrotnie. Każde ustawienie musi być uzgadniane z partnerem.

Przy ataku ze skrzydła – zawodnik bloku zasłania atak po prostej, zawodnik pola przesuwa się do obrony strefy po przekątnej.

Przy ataku na środku – zawodnik bloku wykonuje zasłonę szeroką, zostawia wolny kierunek po prostej, zawodnik pola ustawia się w osi boiska.

Zawodnik bloku zastawia kierunek ataku wzdłuż prostej, zawodnik pola przesuwa się w prawo lub w lewo.

---

## **Bibliografia**

Grzegorz Grządziel, Lech Kowalski, Siatkówka plażowa w szkole, Wydawnictwo COS, Warszawa 2000

Jeśli szukają Państwo pomocy w napisaniu własnej pracy - potrzebują Państwo fachowych konsultacji to polecamy stronę [pisanie prac](#) - profesjonalna pomoc w pisaniu prac w granicach prawa.

---

# **Zakończenie pracy magisterskiej**

## **praca magisterska o wyborach parlamentarnych w Estonii**

Pisząc o wyborach demokratycznych często używa się przykładu wahadła, które regularnie, w jednym rytmie, wychyla się w jedną, a potem w drugą stronę. Gdy znajdzie się w maksymalnym punkcie wychylenia, wskazuje na lewicę, potem wędruje w drugim kierunku, ku prawicy. Czas jednego takiego wahnięcia to najczęściej cztery lata, bo tyle na ogół mija czasu od jednych wyborów do drugich. Jest to prawidłowość występująca w większości państw demokratycznych. Szczególnie tych posiadających system polityczny oparty na dwubiegowości sceny partyjnej (np. Wielka Brytania). Także w systemach wielopartyjnych zachodzi takie zjawisko, z tą różnicą, że wyborcze wahadło porusza się między lewicą a prawicą w szerszym znaczeniu, w obrębie których mieścić się może wiele podmiotów politycznych, ulegających stałym przemianom.

Wahadło może wychylać się w lewo lub prawo, ale również ku postkomunistom lub siłom im przeciwnym. To jest cecha charakterystyczna dla państw byłego bloku sowieckiego. Piętno wyciśnięte przez komunistyczne rządy w każdej dosłownie dziedzinie życia powoduje, że, we wcale niekrótkim, czasie transformacji, jaką te państwa przechodzą, dążąc ku pełnej demokracji i gospodarce wolnorynkowej, ludzie, dokonując wyboru, kierują się często nie teraźniejszością, a przeszłością. Wahadło wychyla się wówczas, to w antykomunistyczną, to w postkomunistyczną stronę. Na tle ukształtowanego demokracji zachodnich społeczeństwa postkomunistyczne wyróżnia większa regularność wahań. To znaczy, rzadziej, niż na Zachodzie, wahadło zatrzymuje się na dłużej w jednym ze swych skrajnych położań. Najnowsza historia naszego regionu Europy dowodzi, iż trudno, w przechodzących transformację państwach, utrzymać się u władzy jednej opcji politycznej dłużej, niż jedną kadencję. Znacznie częściej dochodzi nawet do jej skrócenia. Wskazuje to na niestabilność politycznych sympatii większości elektoratu. Trudna sytuacja ekonomiczna, poczucie niepewności, ale także trwający ciągle proces "dorastania" społeczeństwa do pewnych demokratycznych reguł, a jeszcze bardziej postawa samych polityków, wpływają na częste, czasami zaskakująco głębokie, zwroty w wyborczych preferencjach.

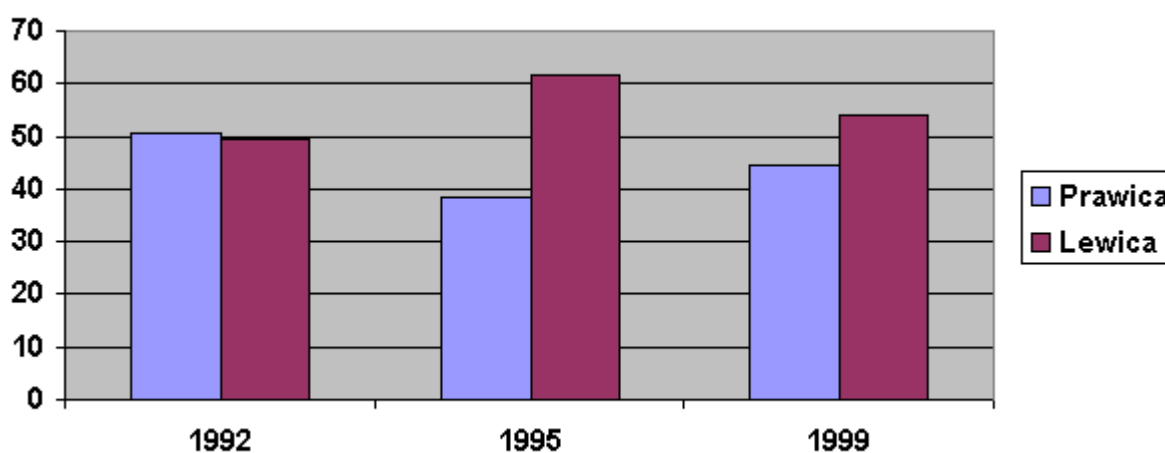
Co jeszcze typowe dla byłych demoludów, to fakt, że wahadło w większości tych państw rozpoczynało swój ruch od prawej strony. W pierwszych wolnych wyborach parlamentarnych wygrywały na ogół siły zrywające z okresem komunistycznym i wskazujące na drogę reform. Tak było w 1990 r. na Węgrzech, czy rok później w Polsce. Charakterystyczne dla wyborczego wahadła w "starych" demokracjach jest to, że wychyla się ono z coraz mniejszą siłą. W coraz mniejszym stopniu odchyła się ono od pionu, który w tym wypadku oznacza polityczne centrum. Różnice między dwoma politycznymi biegunami są coraz mniej istotne, a wyborcy coraz częściej stają wobec pozornej alternatywy. Zjawisko to na Zachodzie odczuwalne jest od wielu

lat. Tymczasem okazuje się, że wahadło polityczne stanęło w połowie drogi także w kraju postkomunistycznym, więcej, w byłej republice sowieckiej Estonii, w 1999 r. Po tym, jak początkowo znalazło się po stronie prawej (1992), a potem lewej (1995), spodziewać się można było kolejnego wahnięcia w prawo.

Rezultat ostatnich wyborów oznacza jednak faktycznie, że wahadło przebyło jedynie połowę dystansu i stanęło pośrodku. Czy oznacza to tak szybki, bo zaledwie ośmioletni, kres transformacji sceny politycznej Estonii, polegającej na eliminacji skrajności i dążeniu wszystkich ku centrum? Chyba jednak nie. Mimo pewnych zjawisk świadczących o normalizacji postaw i programów politycznych, w tym wypadku można mówić raczej o "zacięciu" się, niż o samoistnym zatrzymaniu się wahadła. Ciałem obcym (dosłownie), które dostało się, obrazowo rzecz ujmując, do mechanizmu zegara, okazuje się rosyjska mniejszość. Zanim jednak odpowiemy sobie na pytanie, dlaczego tak się stało, warto przyjrzeć się, w jaki sposób, i dlaczego właśnie tak, estońskie wahadło poruszało się w latach 1992 – 1999.

Po zwycięstwie w 1992 roku sił obozu antykomunistycznego, b. komuniści zepchnięci zostali do defensywy. Oddanie głosu na ludzi wywodzących się z szeregów antykomunistycznej opozycji i takich, którzy aktywnie nie uczestniczyli w systemie sowieckim, było naturalnym odruchem większości Estończyków, chcących zerwania z sowiecką przeszłością. Do porażki postkomunistów przyczyniła się nie tylko fala niepodległościowego entuzjazmu, lecz także dezorganizacja ich politycznego obozu. Państwa bałtyckie odróżniało bowiem od krajów takich, jak Polska, Czechy czy Węgry, to, że antykomunistyczne środowiska były organizacyjnie o wiele słabsze i niejednokrotnie bardzo powoli dzieliły się one na różne nurty polityczne. W efekcie większość sceny politycznej zajmowały grupy b. komunistów, zagospodarowujących różne opcje ideologiczne. O ile w państwach środkowoeuropejskich

postkomuniści zachowali daleko idącą jedność organizacyjną i ideową, sytuując się na ogół w nowej politycznej rzeczywistości na pozycjach socjaldemokratycznych lub socjalistycznych, tak w b. republikach sowieckich fizyczną niemożliwością było zajęcie większej części sceny politycznej przez słabo zorganizowane siły niekomunistyczne. W efekcie, po kilku latach okazywało się, że postkomuniści są i liberałami, i socjaldemokratami, nie wspominając o skrajnych nurtach ideowych. Podobnie było w Estonii, z tym, że na początku lat 90-tych podział w politycznym środowisku byłych członków kompartii w pełni się jeszcze nie ukształtował – i to też miało wpływ na wygraną antykomunistów w pierwszych wolnych wyborach.



Wystarczyły jednak tylko trzy lata, by postkomuniści odzyskali władzę. Wahadło zdecydowanie poszło w lewo. Zwycięska koalicja b. partyjnych technokratów i kołchozowej nomenklatury zdobyła ponad dwukrotnie więcej głosów, niż w 1992 r. Wynik poprawiła lewicowa Partia Centrum i partia komunistyczna. Wybory 1995 były jednak zwycięstwem nie tyle lewicy, co postkomunistów. Świadczy o tym po pierwsze wynik Umiarkowanych, prezentujących chyba najbardziej sensowny program lewicowy, a którzy mimo tego dostali mniej głosów niż przed trzema laty. Powód? Polityka konsekwentnego odcinania się od komunistycznych korzeni i udział w rządach antykomunistów 1992-1995. Postkomunistyczne oblicze pomogło natomiast liberałom z Partii

Reform. Mimo, że proponowali kontynuację, a nawet przyspieszenie, niepopularnych reform. Jeszcze jeden dowód na to, że o powodzeniu w 1995 r. decydowało pochodzenie, a nie deklarowany program, to klęska ugrupowań skrajnie populistycznych i tych antykomunistów, którzy stawiali na etatyzm w polityce gospodarczej. Generalnie nie był to więc społeczny głos sprzeciwu wobec wprowadzanych reform, co chęć ich złagodzenia i nadzieja, że doświadczeni w sprawowaniu władzy b. komuniści będą sprawniej rządzić i większą uwagę przywiązywać do osłon socjalnych. Obóz antykomunistyczny, który w 1992 r. zdobył 1/3 wszystkich głosów i objął rządy, trzy lata później dostał zaledwie 8 procent poparcia i pięć razy mniej mandatów poselskich, niż w 1992. Na odwrócenie się dużej części wyborców od antykomunistów złożyło się kilka czynników.

Po pierwsze, rzadko które ugrupowanie rządzące, zwłaszcza gdy wprowadza niepopularne reformy, potrafi utrzymać poparcie, jakim cieszyło się na początku swoich rządów. Rządzącemu układowi zaszkodziła nie tylko niepopularna polityka ekonomiczna, ale także błędy wynikające z braku doświadczenia. Do tego doszły wewnętrzne niesnaski – prawica poszła do wyborów rozbita. Poza tym dla większości elektoratu przestała być atrakcyjna ostra antykomunistyczna retoryka. Niekorzystny dla, prawicowego w swej większości, obozu antykomunistycznego był także populistyczny styl wyborczej kampanii. Posługujący się taką retoryką postkomuniści przyciągnęli do urn wielu takich, którzy w 1992 r. w ogóle nie głosowali (podobnie jak w Polsce w 1991). Byli to na ogół ludzie z nostalgią wspominający dawne sowieckie czasy. Byłym komunistom udało się zdobyć poparcie także tego populistycznego elektoratu, który przed trzema laty stawiał na tak egzotyczne ugrupowania, jak np. monarchistów. Antykomuniści stracili na rzecz swoich przeciwników dużą część swego elektoratu także dlatego, że nie mogli w pełni wykorzystać retoryki narodowej, antyrosyjskiej. Taką samą posługiwała się bowiem także duża część estońskich postkomunistów. W 1995 r. pojawił się całkiem duży elektorat

liberalny, wolnorynkowy, kierujący się przy swoim politycznym wyborze nie kryterium ideowym czy historycznym, lecz ekonomicznym. Ci, którzy nie chcieli głosować na prorynkową prawicę, oddali swój głos na, unikającą dyskusji nt. przeszłości i nie akcentującą swego postkomunistycznego rodowodu, Partię Reform.

W 1999 roku wyborcy odsunęli od władzy postkomunistów rządzących przez ostatnie cztery lata, ale nie oznaczało to bynajmniej powrotu sił antykomunistycznych. Przeciwnie, zwyciężyli ponownie b. komuniści, tyle, że jeszcze bardziej lewicowi, niż Sojusz Partii Koalicyjnej i Ludu Wiejskiego w 1995. W sumie, podobnie jak w 1995 r., więcej głosów dostały partie mające korzenie w b. partii komunistycznej. Gdyby nie niska frekwencja, rozmiary poparcia dla postkomunistów byłyby znaczniejsze. Można zaryzykować twierdzenie, że o ile do sukcesu tych sił w 1995 roku przyczyniła się pewna ogólnikowość, brak wyrazistości programowej i nastawienie na zdobycie politycznego centrum, tak cztery lata później kluczem do sukcesu sił o rodowodzie komunistycznym była ich różnorodność i programowa wyrazistość. Różne nurty ideowe wśród b. członków kompartii dostosowały się do układu sceny politycznej. Na lewicy znalazła się Partia Centrum, a po przeciwnej stronie Partia Reform. Wybory te potwierdziły, trwającą od początku lat 90-tych, ewolucję w postawie wyborców, dla których najważniejszym kryterium przy wyborze stał się program gospodarczy. Taka tendencja sprzyjała oczywiście postkomunistom, których duża część przeszła na pozycje liberalne. O tym, że decydujące znaczenie zaczęła mieć programowa wyrazistość, szczególnie w sferze ekonomicznej, świadczy rezultat Partii Koalicyjnej, faktycznego zwycięzcy poprzednich wyborów. Stojąc w połowie drogi między lewicową Partią Centrum, a liberalną Partią Reform, wyraźnie na tym straciła. Natomiast antykomuniści uzyskali całkiem dobry wynik dzięki rzeczowej kampanii wyborczej (większość elektoratu populistycznego, który w 1995 głosował na postkomunistów, została w domu). Niewątpliwie zaprocentowała także jedność i

próby szukania zwolenników także po lewej stronie (Umiarkowani).

Wraz z przesunięciem się punktu ciężkości ku kwestiom gospodarczym, wybory 1999 przypieczętowały, trwający od lat, proces odchodzenia od kryterium pochodzenia partii. Świadczy o tym najlepiej ścisła współpraca antykomunistów ze Związku Ojczyzna z postkomunistami z Partii Reform. Po gorzkiej porażce w 1995 r. prawica zreorganizowała się, wyciągnęła wnioski i zdecydowanie uelastyczniła swoją politykę wobec b. komunistów. Porzuciła ostrą antykomunistyczną retorykę w imię narodowego solidaryzmu i wspólnej realizacji najważniejszych dla kraju zadań, czyli dalszej budowy gospodarki wolnorynkowej i wejścia do struktur zachodnich. Przykładem ostatecznego odejścia od kryterium pochodzenia są Umiarkowani – socjaldemokratyczna partia, łącząca b. reformistów partyjnych z dysydentami. Takiemu procesowi (występującemu również na Łotwie) sprzyja sytuacja narodowościowa i wynikające z niej poczucie zagrożenia. Stąd bardzo silne poczucie narodowej solidarności, silniejsze nawet od ostrych podziałów na anty- i postkomunę.

Porządkowanie sceny politycznej w latach 1995-1999 poszło w kierunku podziału na dwa obozy, różniące się między sobą w dwóch podstawowych kwestiach. Po pierwsze, poglądów na funkcjonowanie gospodarki. Po drugie, stosunku do mniejszości rosyjskiej, Rosji, i, generalnie, miejsca Estonii na scenie międzynarodowej. Jeśli uznamy, że odchodzenie od podziałów historycznych to krok naprzód w trwającej wciąż ewolucji systemu politycznego w państwach postkomunistycznych, to wybory 1999 uznać można za ważny etap w normalizacji sceny politycznej w Estonii. Oto bowiem na lewicy mamy silne i wyraziste programowo Partię Centrum i Ludowców, centrum zajmują Umiarkowani i Partia Koalicyjna, a na prawicy mamy Partię Reform i Związek Ojczyzna. Pierwszy etap, uwieńczony wyborami 1995 r., polegał na eliminacji skrajności i ugrupowań egzotycznych, co świadczyło o coraz większej dojrzałości

politycznej wyborców. Drugim krokiem była krystalizacja programów i opcji politycznych (najlepszym dowodem rozpad niespójnego programowo KMÜ, stworzonego wcześniej jedynie w oparciu o kryterium pochodzenia). Ostatnie wybory pokazały, że coraz trudniej mówić o samodzielnym elektoracie postkomunistycznym. Za cztery lata partie zabiegać będą raczej o elektoraty liberalny i prozachodni (głosujący na Partię Reform czy Związek Ojczyzna) oraz etatystyczny i prorosyjski (Partia Centrum).

Niebezpieczeństwem dla dalszej ewolucji estońskiego systemu politycznego może okazać się jednak mniejszość rosyjska i reprezentujące ją partie polityczne, na ogół "zdalnie sterowane" z Moskwy.

Problem rosyjski na szczeblu parlamentarnym pojawił się dopiero w 1995 r. Trzy lata wcześniej nie miał nawet szansy zaistnieć, ponieważ prawie wszyscy Rosjanie, nie posiadając obywatelstwa estońskiego, nie mogli głosować. W 1995 r. stanowili już jednak ok. 6,5% uprawnionych do głosowania. Skorzystało z tego przywileju ok. 2/3 z nich. Przytłaczającą większość głosów oddali na rosyjski blok "Moim Domem jest Estonia!". Zwraca uwagę zróżnicowany geograficznie stopień aktywności politycznej posiadających estońskie obywatelstwo Rosjan. Zdecydowanie więcej głosowało ich w Tallinie, gdzie mieszka ich około 170 tys. (40 proc. całej rosyjskiej populacji w Estonii). Aż 2/3 głosów na rosyjską listę wyborczą padło właśnie w stolicy. Zdecydowanie mniejszy udział w wyniku wyborczym MKoE! mieli Rosjanie z Ida-Virumaa.

Po pierwsze dlatego, że stosunkowo mało było tutaj uprawnionych do głosowania Rosjan, po drugie, dlatego, że nie wszyscy z nich zdecydowali się pójść do urn, po trzecie, spory procent z nich oddał głos na komunistów z listy "Sprawiedliwość". Wybory 1995 są dobrą okazją do ukazania zróżnicowania wewnętrznego mniejszości rosyjskiej w Estonii. Pomijając udział na Rosjan "historycznych" (starowiercy, potomkowie "białych" imigrantów) i "sowieckich" (imigracja

powojenna), do którego jeszcze wrócimy, widoczny jest też podział w obrębie tej drugiej grupy – na Rosjan zamieszkałych w Tallinie, Tartu i na wsi (lepiej przystosowujących się do postsowieckiej rzeczywistości) i Rosjan z północno-wschodniego zakątka kraju, czyli Ida-Virumaa (głównie robotnicy). Ci drudzy, dotknięci na dodatek skutkami reform (bezrobocie), byli, generalnie, gorzej wykształceni i nastawieni izolacjonistycznie. Duże znaczenie ma tutaj poczucie bliskości Rosji (na początku lat 90-tych omal nie doszło tutaj do otwartego buntu przeciw rządowi niepodległej Estonii i próby secesji terytorialnej). Miejscowi Rosjanie w największym stopniu negowali sytuację po 1991 r., a co za tym idzie bojkotowali często życie polityczne, ograniczając swoją aktywność do głosowania na swoich reprezentantów w wyborach lokalnych.

Następne wybory, w 1999 r., pokazały, że wraz z ewolucją całego estońskiego systemu politycznego, niejako równolegle zmienia się sytuacja w społeczności rosyjskiej. Po pierwsze, Rosjanie poszli do wyborów podzieleni. Już to świadczy o odejściu od hasła narodowej solidarności, które przyświecało twórcom bloku MKoE! w 1995 r. Partie Andriejewa i Maspanowa, które wtedy połączyły siły, teraz zażarcie walczyły ze sobą o głosy rosyjskie. Można oczywiście postawić pytanie, w jakim stopniu podział na socjalistów i nacjonalistów był faktycznym odzwierciedleniem sytuacji wewnątrz społeczności rosyjskiej, a w jakim po prostu reakcją na dyrektywy płynące z Moskwy. Dywersyfikacja postaw politycznych Rosjan to jednak fakt. Warte podkreślenia jest także zmarginalizowanie, silnych jeszcze cztery lata wcześniej, środowisk radykalnych, bazujących na nostalgii za ZSRS.

Wybory 1999 miały dać odpowiedź także na pytanie, jaka rolę może w przyszłości odegrać rosnący systematycznie elektorat rosyjski. W ciągu czterech lat podwoił się on bowiem do ok. 12% wszystkich uprawnionych ( w 1999 r. ok. 100 tys. dorosłych Rosjan miało już estońskie obywatelstwo). Okazało się, że na

razie, rosyjska grupa wyborców nie odegrała jakiegó poważnej roli. Przy podwojeniu liczby uprawnionych do głosowania Rosjan, poparcie dla list rosyjskich wzrosło tylko z ok. 6 do 8 procent. Wpływ na to miały: brak jednoóci, rozczarowanie parlamentarną działalnością dotychczasowych reprezentantów społeczności, wreszcie ogólny spadek frekwencji. Nowym zjawiskiem w stosunku do poprzednich wyborów, był wzrost politycznego znaczenia Rosjan z Ida-Virumaa. Ich udział w wynikach wyborczych partii rosyjskich podwoił się (do ok. 30%), kosztem przede wszystkim Rosjan tallińskich. Jeszcze raz, tym razem na płaszczyźnie programowej, zaznaczyła się różnica między Rosjanami z Tallina, a tymi z przemysłowego rejonu Ida-Viru. Ci pierwsi zdecydowanie chętniej głosowali na, nawiązującą do przedwojennych tradycji, nacjonalistyczną partię Maspanowa.

Wybory w 1995 i 1999 r. wyraźnie pokazały, że Rosjanie, jeśli nawet nie są w stanie samodzielnie zablokować procesu przemian w Estonii, to mogą przynajmniej pomóc w tym silnym postkomunistom z Partii Centrum. Można się spodziewać, że wraz z dalszym nieuniknionym wzrostem liczby uprawnionych do głosowania Rosjan, już za cztery, lub najdalej osiem lat, ta grupa może stać się przysłowiowym języczkiem u wagi. Potwierdza to obecna sytuacja na szczeblu samorządowym, gdzie w wielu miastach udział rosyjskich radnych jest konieczny dla stworzenia mogących rządzić większości. W efekcie partie estońskie, i to niezależnie od opcji politycznej, zabiegają o względy Rosjan (w Tallinie rządzi koalicja centroprawicowa, z ich udziałem). Zwiększenie wpływu tej mniejszości na sytuację polityczną w kraju jest więc nieuniknione. Estończykom pozostaje tylko tak wpływać na tę społeczność, by w efekcie stała się czynnikiem konstruktywnym. Nie będzie to łatwe wobec przeciwnych zupełnie w tej kwestii zamiarów Rosji. Wybory pokazały, że, podobnie, jak w obrębie obozu postkomunistycznego, tak i w ramach mniejszości rosyjskiej następuje ciągła ewolucja postaw politycznych. Po wyeliminowaniu elementów skrajnych przyszedł czas na

dywersyfikację programową. Jednocześnie należy pamiętać o rosnącej liczbie Rosjan głosujących na partie estońskie. O prawdziwym przełomie w procesie politycznej asymilacji mniejszości rosyjskiej można by było mówić dopiero wtedy, gdyby z estońskiej sceny politycznej zniknęły partie powstałe i działające w oparciu o kryterium etniczne. Problem w tym, że i po stronie estońskiej są siły, którym nie zależy bynajmniej na asymilowaniu Rosjan, ponieważ są oni teraz bardziej użyteczni politycznie. Z tego punktu widzenia zwycięstwo Partii Centrum w ostatnich wyborach nie było korzystne dla kontynuacji procesu politycznej asymilacji mniejszości rosyjskiej.

Problem mniejszości, niekoniecznie etnicznej, jako czynnika hamującego lub przyspieszającego proces przemian, jest charakterystyczny dla wszystkich właściwie państw postkomunistycznych. Sądzę, że decydującym w tym względzie czynnikiem jest stopień asymilacji danej grupy. A to z kolei wiąże się z całym zjawiskiem migracji, jakie miały miejsce w naszym regionie po ostatniej wojnie. Wyrwani ze swoich naturalnych środowisk ludzie, osiedleni w nowym miejscu, są bardziej skłonni do zachowań skrajnych, a ich wyborcza decyzja częściej, niż w przypadku innych skupisk, bywa szkodliwa dla ewolucji państwa w kierunku liberalnym. Odwrotnie bywa z tymi mniejszościami, które w danym środowisku żyją od setek lat.

Zilustrować to można, posługując się chociażby przykładem Polski. Z jednej strony mamy mniejszość niemiecką, której postawę wobec przemian po 1989 r. uznać można za przychylną i konstruktywną, a z drugiej strony ludność przesiedloną po 1945 r. na tzw. Ziemię Odzyskane. Ci z kolei są w swej większości czynnikiem raczej opóźniającym proces przemian, ich postawa wobec tego, co wydarzyło się w kraju po 1989 r. jest zdecydowanie chłodniejsza. Podobnie jest w Estonii. Tam z jednej strony mamy świeżą, bo o co najwyżej 50-letnią tradycję, imigrację rosyjską, skoncentrowaną przede wszystkim w Ida-Virumaa, a nastawiona wrogo wręcz do państwa

estońskiego, a z drugiej o wiele mniejszą grupę zakorzenioną już kulturalnie i emocjonalnie w nowej ojczyźnie (starowiercy, potomkowie przedwojennych uciekinierów z bolszewickiej Rosji).

Co ciekawe, ostatnie lata, co potwierdza analiza wyników wyborczych, to czas coraz silniejszego "przepływu" Rosjan z tej pierwszej kategorii do drugiej. Coraz więcej potomków imigrantów z okresu sowieckiego chce się asymilować, a stare tradycje obecności rosyjskiej w Estonii odżywają dzięki nim. Stąd stosunkowo dobry wynik nacjonalistów Maspanowa, odwołujących się do przedwojennych tradycji, właśnie w Tallinie. Innym sygnałem było założenie po ostatnich wyborach nowej partii rosyjskiej, po raz pierwszy nie kontrolowanej przez Moskwę, chcącej ściśle współpracować z estońską prawicą, mającej liberalny program polityczny.

Czy jest to początek nowego etapu w politycznym życiu estońskich Rosjan? Odpowiedź poznamy w ciągu kilku najbliższych lat. Pewne jest jedno, miejscowi Rosjanie muszą teraz dokonać wyboru: albo włączą się aktywnie w życie społeczno-polityczne kraju, albo nadal pozostaną w swoich "okopach św. Trójcy". Od tego, jak postąpią, zależy bardzo dużo. Stawką może być nawet członkostwo Estonii w NATO i UE.

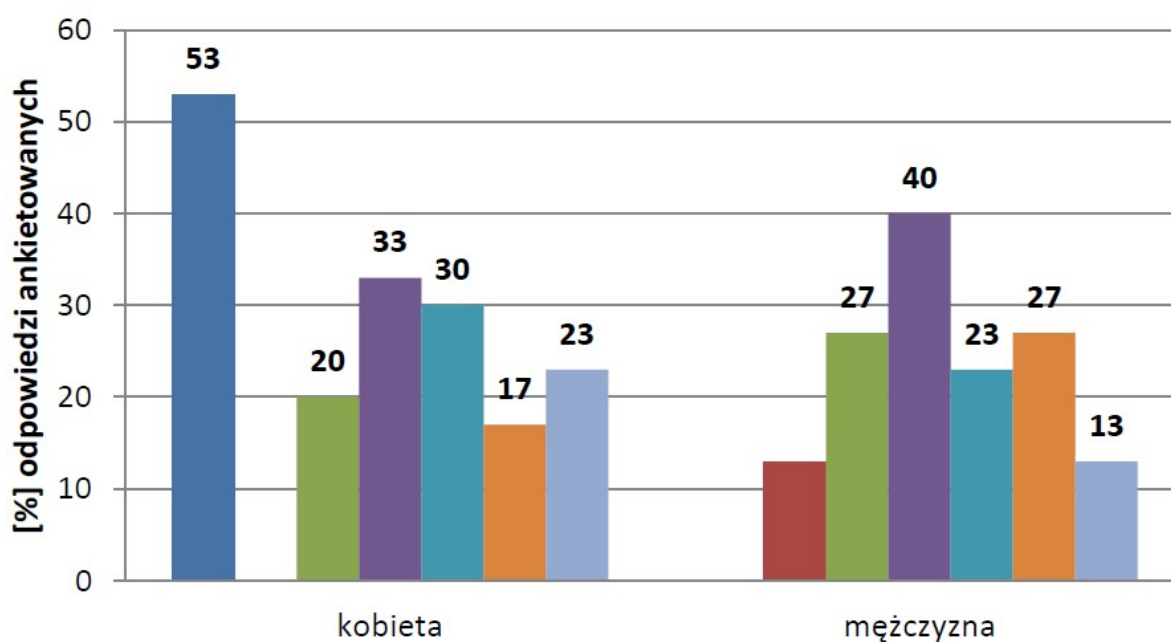
Jeśliby pokusić się o zmieszczenie w kilku słowach wniosków, jakie wysnuć można na podstawie analizy wyborczych wyników, to można by stwierdzić, że w estońskim życiu politycznym nastąpiło odejście od podziału na antykomunę i postkomunę, najważniejszym czynnikiem różnicującym scenę polityczną jest podejście do gospodarki oraz stosunek do Rosjan, a w związku z tym rośnie systematycznie znaczenie polityczne tej narodowej mniejszości.

Jeśli szukają Państwo pomocy w napisaniu własnej pracy - potrzebują Państwo fachowych konsultacji to polecamy stronę [pisanie prac](#) - profesjonalna pomoc w pisaniu prac w granicach prawa.

# Alkoholizm matki a przyszłość dziecka

Choroba alkoholowa matki determinuje nie tylko dzieciństwo, aczkolwiek rzutuje również na przyszłe życie dorosłego młodego człowieka. Wykres 9 pokazuje najczęściej identyfikowane przez ankietowanych sposoby wpływu uzależnienia od alkoholu matki na przyszłe życie jej dziecka.

Wykres 9. Sposób, w jaki alkoholizm matki może wpłynąć na przyszłość jej dziecka w opinii badanych [ze względu na płeć]



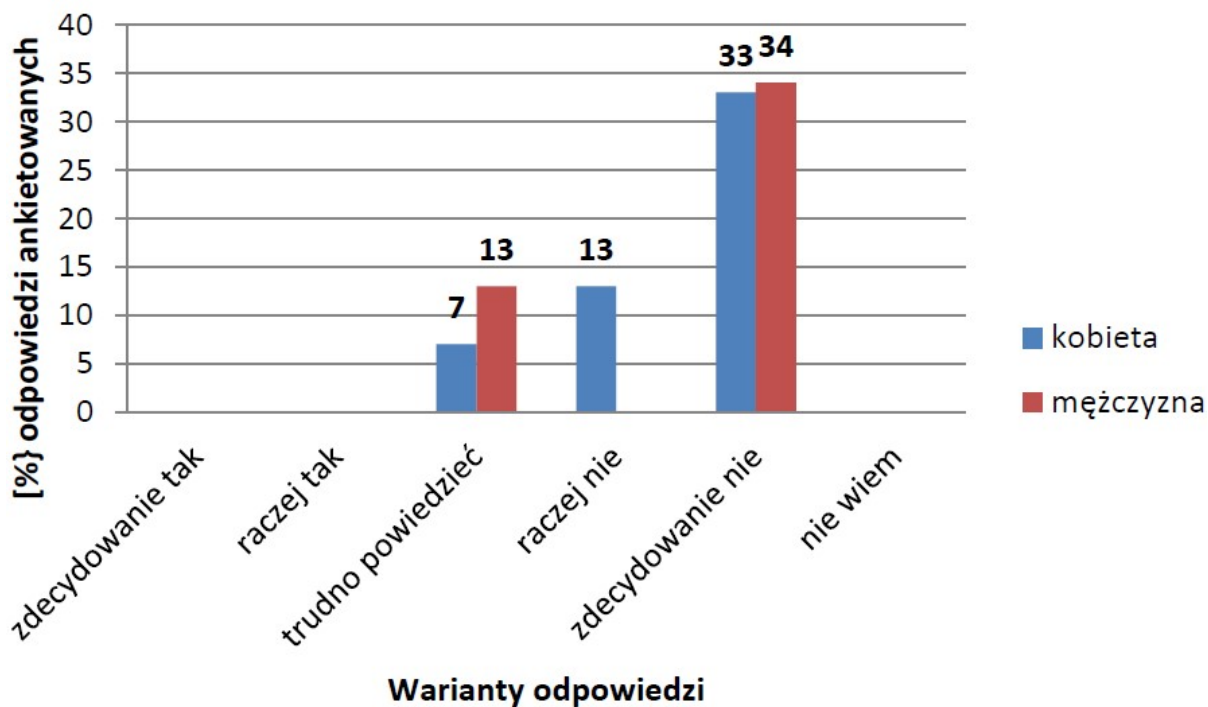
- syndrom DDA
- skłonność do zachowań agresywnych w życiu dorosłym
- poczucie bycia niepotrzebnym
- uzależnienie od alkoholu w życiu dorosłym
- niechęć do założenia własnej rodziny
- brak umiejętności nawiązywania kontaktów intymnych
- fobie

Dane nie sumują się do 100% z uwagi na możliwość wybrania więcej niż jednej odpowiedzi.

Źródło: opracowanie własne.

Wpływ alkoholizmu matki na przyszłe życie dziecka jest percypowany odmiennie przez mężczyzn i kobiety. Kobiety najczęściej wskazywały na syndrom DDA (Dorosłe Dzieci Alkoholików), jako główny rezultat wychowywania przez matkę uzależnioną od alkoholu. Natomiast dla 40% mężczyzn główny sposób wpływu rzutuujący na życie dorosłe to możliwość uzależnienia się od alkoholu w życiu dorosłym (a więc powielenie wzorca matki alkoholiczki). Następstwo to zidentyfikowało także 33% kobiet. Kolejnym sposobem, w jaki alkoholizm matki może determinować przyszłe życie jej dziecka jest niechęć do założenia własnej rodziny (na ten wariant wskazało 30% kobiet i 23% mężczyzn). Ponadto mężczyźni wskazywali także dość często na następstwo przejawiające się w braku umiejętności nawiązywania kontaktów intymnych i poczucie bycia niepotrzebnym – po 27% wskazań, co ilustruje wykres 9.

Wykres 10. Opinia ankietowanych na temat szans na „dobrą przyszłość” posiadanych przez dziecko wychowywanych przez matkę – alkoholicką



Źródło: opracowanie własne.

Badani w zdecydowanej większości -80% (bez względu na płeć) przyznali, że dziecko wychowujące się w rodzinie z problemem alkoholowym (gdzie uzależniona od alkoholu jest matka) nie ma takich samych szans na „dobrą przyszłość” jak dziecko wychowujące się w rodzinie funkcjonalnej. Odpowiedzi te są zgodne z odpowiedziami udzielonymi na pytania poprzednie, w których badani przyznali, że matka – alkoholiczka nie może być „dobrą matką” i nie może stanowić dla dziecka wzoru osobowego.

Powszechny jest pogląd, że dzieci wychowujące się w dzieciństwie w rodzinach, w których rodzice nie nadużywają alkoholu zdecydowanie lepiej „radzą” sobie w życiu dorosłym. Najczęściej proces socjalizacji nie jest u nich zaburzony (chyba, że życie rodzinne zostaje skażone innymi patologicznymi zachowaniami) i są one w prawidłowy sposób przygotowane do życia w dorosłym świecie. Aczkolwiek nie oznacza to, że dziecko, którego matka jest alkoholiczką nie będzie funkcjonowało w życiu dorosłym w sposób poprawny, niemniej jednak „balast doświadczeń” życiowych może mu to skutecznie utrudnić – wykres 10.

Jeśli szukają Państwo pomocy w napisaniu własnej pracy - potrzebują Państwo fachowych konsultacji to polecamy stronę [pisanie prac](#) - profesjonalna pomoc w pisaniu prac w granicach prawa.

---

## Dystrybucja

Dystrybucja związana jest ze sprzedażą danego towaru i dostarczeniem go do finalnego odbiorcy. Przez proces dystrybucji rozumie się wszelkie czynności związane z pokonywaniem przestrzennych i czasowych różnic występujących między produkcją, a konsumpcją[1].

Pojęcie dystrybucji związane jest z takimi czynnościami jak: transport, magazynowanie, konserwacja. Oprócz tego w dystrybucji należy określić liczbę i rodzaj ogniw pośredniczących w tym procesie, a także ustalić zadania dla poszczególnych jego uczestników.

Dlatego ważnym jest tu motyw kanału dystrybucji. Jest to układ wzajemnie zależnych organizacji zaangażowanych w proces udostępniania produktu bądź usługi konsumentom lub odbiorcom przemysłowym.

Firma HI – TEC stosuje dwa główne sposoby dostarczania usługi do klienta:

1. za pomocą firmy kurierskiej lub poczty polskiej
2. osobisty zakup produktu przez klienta

Są to typowe kanały dystrybucyjne, których celem jest dotarcie i dostarczenie usługi klientom firmy HI – TEC.

Przy wysyłaniu produktów za pomocą firmy kurierskiej lub poczty polskiej, zamówienia realizowane są za pomocą internetu lub telefonicznie. Paczki dostarczane są w przeciągu 7 dni do

zamawiającego. Koszt przesyłki zależy od wagi produktów. Ceny wahają się od 7 zł. do 15 zł.

Klienci przychodzący osobiście do sklepu, mają możliwość wyboru spośród wielu rodzaju produktów. W każdej chwili mogą skorzystać z pomocy fachowców w wyborze najlepszych dla nich suplementów. Sprzedawcy w firmowych salonach HI TEC NUTRITION na życzenie klientów, mogą opracować dietę składająca się ze sprzedawanych odżywek.

---

[1] Kramer T., Podstawy marketingu. PWE, Warszawa 2003, s. 32

Jeśli szukają Państwo pomocy w napisaniu własnej pracy - potrzebują Państwo fachowych konsultacji to polecamy stronę [pisanie prac](#) - profesjonalna pomoc w pisaniu prac w granicach prawa.

---

## **Rodzina w dwudziestoleciu międzywojennym**

Dwudziestolecie międzywojenne było okresem dynamicznych przemian, dokonujących się w Polsce niemal na wszystkich płaszczyznach życia społecznego. Wraz z odzyskaniem niepodległości w 1918 roku kobiety otrzymały pełnię praw politycznych. W miarę upływu czasu miały one większe możliwości edukacji, a ich praca zawodowa była w coraz większym stopniu akceptowana społecznie. Zachodzące zmiany dokonywały się także na płaszczyźnie życia rodzinnego i zasadniczo wpłynęły na położenie kobiety jako żony i matki.

Wydawać by się mogło, że w dziedzinie, w której rola kobiet była przez opinię społeczną nie tylko tradycyjnie uznawana, ale nawet w pewien sposób gloryfikowana tj. w życiu rodzinnym,

ich równouprawnienie dokonało się najszybciej. Jednak pod względem prawa cywilnego kobiety przez cały okres II Rzeczypospolitej pozostały upośledzone w stosunku do mężczyzn. Po odzyskaniu niepodległości państwo polskie zachowało ustawodawstwo cywilne, obowiązujące na ziemiach polskich pod zaborami. W zasadniczym zrębie stanowiło je: kodeks cywilny Królestwa Polskiego z 1825 roku – na obszarze byłego Królestwa Kongresowego, kodeks cywilny austriacki z 1811 roku – na ziemiach byłego zaboru austriackiego i kodeks cywilny niemiecki z 1896 roku – na terenie byłego zaboru pruskiego. Wszystkie te kodeksy ograniczały w znacznym stopniu samodzielność kobiet, w szczególności mężatek. Ograniczenia stosowane wobec kobiet zamężnych wynikały m.in. z tradycyjnego modelu rodziny patriarchalnej, w której mężczyzna, jako pater familias decydował o wszystkich ważnych sprawach dotyczących członków rodziny.

W świetle obowiązującego w Polsce prawodawstwa, zakres limitowania praw kobiet zamężnych nie przedstawiał się jednolicie. Wydaje się, że największe ograniczenia przewidywał kodeks cywilny Królestwa Polskiego i obowiązujące na tym samym obszarze prawo małżeńskie z 1836 roku. Według tego ustawodawstwa, zarówno definicja małżeństwa i rodziny, jak i normy szczegółowe, odwoływały się wprost do norm religijnych, a duchowni poszczególnych wyznań pełnili zarazem funkcje urzędników stanu cywilnego.

Małżeństwo mogło zostać zawarte jedynie w formie religijnej. Podlegało ono przepisom i kanonom poszczególnych wyznań, zarówno w zakresie administracji, jak i jurysdykcji. Pod tym względem wyjątek stanowiło wyznanie mojżeszowe i mahometańskie, co do których w sprawach cywilnych orzekały sądy cywilne. Kościół katolicki uznawał obrzęd kościelny, jako jedyną formę zawarcia związku małżeńskiego. Prawo kanoniczne, obok separacji stanowiło o unieważnieniu małżeństwa, w skutkach cywilnych podobnym do rozwodu. W przypadku innych wyznań, o ile dopuszczały one rozwody, prawo cywilne je

sankcjonowało. Podobne regulacje zapisano w ustawodawstwie austriackim. Istniały tam dwie formy zawierania małżeństwa: kościelna – zasadnicza i cywilna – wyjątkowa. Stosunek małżeński był regulowany przez przepisy religijne, jednakże podlegał jurysdykcji władzy cywilnej.

Rozwód był dopuszczalny, o ile uznawało go prawo wyznaniowe. Tylko prawo niemieckie ustanawiało świecką formę zawarcia małżeństwa i powoływało urzędników stanu cywilnego. Ślub mógł być zawarty tylko przed nimi, a od woli narzeczonych zależało czy dopełnią go obrzędkiem religijnym. Dzięki uznaniu małżeństwa za formę umowy cywilnej istniała możliwość rozwodów. Kobieta mogła wstąpić w związek małżeński po ukończeniu szesnastu lat (mężczyzna zaś osiemnastu), na obszarze byłego zaboru austriackiego nawet czternastu, jednak do 21 roku życia niezbędna była zgoda ojca.

Po ślubie musiała przyjąć nazwisko męża. Zdarzały się wypadki, zwłaszcza w środowiskach naukowych, gdy zatrzymywała swoje nazwisko panieńskie, używając je łącznie z nazwiskiem męża. Nie miało to jednak żadnego znaczenia prawnego. Zmiana nazwiska przez męża obejmowała także żonę. W przypadku wdowieństwa, rozwodu lub separacji mogła ona nadal posługiwać się nazwiskiem męża. Jeśli chciała powrócić do panieńskiego, musiała otrzymać zgodę sądu. Mąż miał prawo zakazać jej używania swego nazwiska w przypadku, gdy uznano ją za winną rozwodu. Kobieta miała prawo nadać swoje nazwisko panieńskie dziecku poprzez adopcję lub uznanie nieślubnego dziecka. Jeśli jednak ojciec również uznał dziecko, to otrzymywało ono jego nazwisko, chyba że sąd uznał inaczej. Jeśli kobieta poślubiła cudzoziemca, to automatycznie traciła dotychczasowe obywatelstwo i była zmuszona do przyjęcia obywatelstwa męża. W razie śmierci małżonka lub rozwodu posiadała prawo odzyskania swego pierwotnego obywatelstwa.

Według wszystkich kodeksów miejsce zamieszkania mężatki wyznaczało miejsce zamieszkania męża. Przymus ten został częściowo zniesiony ustawą z 1921 roku, ale tylko w

odniesieniu do kobiet zamieszkujących ziemię, na których obowiązywał kodeks Królestwa Polskiego. W dziedzinie władzy rodzicielskiej wszystkie kodeksy ustanawiały priorytet ojca. To on sprawował wyłączną opiekę nad dziećmi, tak w czasie trwania małżeństwa, jak i w razie separacji. Według kodeksu obowiązującego na ziemiach byłego zaboru rosyjskiego, to ojciec decydował o powierzeniu dzieci pod opiekę matki, mógł nawet wbrew jej woli oddać je pod cudzą opiekę lub do adopcji. Jeśli ojciec zmarł, to matka wraz z radą rodzinną sprawowała opiekę nad dziećmi. W razie ponownego małżeństwa, rada decydowała o pozostawieniu lub odebraniu matce opieki nad dziećmi. Wdowiec nie podlegał takim ograniczeniom. Przez cały okres międzywojenny kobiety walczyły o zmianę prawa rodzinnego, jednak m.in. silny opór ze strony Kościoła katolickiego uniemożliwił wprowadzenie jakichkolwiek zmian.

Kobiety mające nieślubne dziecko podlegały ograniczeniom prawnym. O ile jeszcze na terenie byłego zaboru pruskiego i austriackiego prawo pozwalało na poszukiwanie ojcostwa i nakładało na ojca obowiązek płacenia alimentów do szesnastego roku życia dziecka, to na terenie byłego zaboru rosyjskiego sytuacja matki i dziecka nieślubnego przedstawiała się znacznie gorzej. Obowiązujący tam od 1807 r. słynny kodeks prawny Napoleona, zakazywał poszukiwania ojcostwa. Sytuacja taka wywoływała sprzeciw nie tylko wśród kobiet. Wiązało się to z tym, że w Polsce rodziło się rocznie ok. 50 tys. dzieci nieślubnych, z których ok. 3 nie dożywało 1 roku, co było wynikiem braku odpowiedniej opieki. Pomimo, że kobiety w ciągu całego dwudziestolecia domagały się unifikacji ustawodawstwa cywilnego i zagwarantowania prawa samotnym matkom i nieślubnym dzieciom, nie osiągnęły nic w tej sprawie.

Stosunki majątkowe między małżonkami były regulowane na terenie byłego zaboru rosyjskiego przez umowę rejentalną (intercyzę), o ile została ona zawarta przed ślubem; zaboru austriackiego przez układ małżeński (kodeks austriacki nie nakazywał zawierania jej tylko przed ślubem); na obszarze

byłego zaboru pruskiego przez umowę małżeńską (można ją było zawierać przed i w czasie trwania małżeństwa, zmieniać lub odstąpić od niej). W przypadku braku takich umów, obowiązywały ustawy poszczególnych kodeksów.

Według rosyjskiego zbioru przepisów, każde z małżonków pozostawało właścicielem swojego majątku z tą różnicą, że majątek męża nie ulegał żadnemu ograniczeniu, zaś żony przechodził pod zarząd i użytkowanie męża. Wyłączną własność żony stanowiły przedmioty osobistego użytku oraz majątek, który nabyła w drodze spadku lub darowizny, jeśli otrzymała go wraz z zastrzeżeniem, że nie ma on podlegać w żaden sposób jej mężowi. Początkowo nie mogła także swobodnie dysponować dochodami pochodzącymi z jej pracy (której mąż miał nawet prawo zabronić jej wykonywać), handlu bądź przemysłu. Bez jej zgody, mąż nie mógł sprzedać jej majątku, obciążyć go ani odstąpić swoich praw użytkownika innej osobie. Jednak zyski płynące z zarządzanego przez niego majątku mógł przeznaczać na powiększenie swojego majątku. Związane to było z ciążącym na nim obowiązkiem „ponoszenia ciężarów małżeńskich” (obowiązek utrzymania rodziny). W przypadku upadłości, ubezwłasnowolnienia męża lub uznania go za zaginionego, prawo zarządu i użytkowania majątku przechodziło na żonę. Żona posiadała możliwość sądowego pozbawienia męża tego prawa. Mogła ona czynić darowizny z majątku będącego w jej użytkowaniu bez zgody męża, a w testamencie miała prawo swobodnie rozporządzać całym swoim majątkiem.

Małżonkowie podlegający ustawom niemieckiego kodeksu cywilnego, pozostawali także właścicielami swego majątku. Mąż otrzymywał w zarząd i użytkowanie majątek żony z tą różnicą, że prawo to rozciągało się także na majątek nabyty przez żonę w czasie małżeństwa. Nie obejmowało ono tylko przedmiotów osobistego użytku, spadków i darowizn oraz dochodów z pracy (mąż miał jednak prawo zerwać już zawartą przez żonę umowę o pracę bez jej zgody i wiedzy, jako powód podając np. negatywny wpływ jej pracy na pożycie małżeńskie ) lub prowadzonego

przedsiębiorstwa. Mąż powinien był udzielać żonie informacji o stanie jej majątku. Kobieta mogła sędawnie pozbawić małżonka zarządu swojego majątku, jeśli np. nie spełniał on obowiązku utrzymania jej i dzieci.

Podobne do kodeksu niemieckiego rozwiązanie przewidywał austriacki zbiór przepisów z tą różnicą, że mąż mógł zarządzać majątkiem żony, jeśli ona się temu nie sprzeciwiała. Tak samo jak pozostałe dwa zbiory przepisów, nakładał na męża obowiązek utrzymania rodziny i zobowiązywał żonę także do ponoszenia ciężarów z tym związanych (jeśli oczywiście posiadała własne dochody).

Kobiety dzięki uzyskaniu praw politycznych mogły podjąć działania na rzecz usunięcia tych praw, które je krępowały.

W 1920 roku został wniesiony do Sejmu Ustawodawczego, przez jedną z posłanek (dr G. Balicką), projekt ustawy znoszący dotychczasowe ograniczenia prawne kobiet. Rok później, 1 lipca 1921 r. Sejm uchwalił ustawę „mającą pierwszorzędne znaczenie dla zasady wolności i równouprawnienia obywatelskiego”. Zmieniła ona zasadniczo przepisy prawa cywilnego obowiązujące na terenie byłego Królestwa Polskiego. „Na mocy noweli przyznano zarówno pannom, jak i mężatkom zupełną zdolność prawną, wobec czego każda kobieta pełnoletnia mogła być świadkiem przy aktach urzędowych, jak śluby, chrzty, testamenty oraz zawierać akta rejentalne [notarialne], co przedtem przysługiwało tylko mężczyznom”. Mężatka mogła stawać w sądzie niezależnie od woli męża, o ile sprawa nie dotyczyła majątku nie zarządzanego przez nią. Nowela uchyliła przepis nakazujący żonie posłuszeństwo mężowi jako głowie rodziny („Małżonkowie winni sobie nawzajem wierność, wsparcie, pomoc i przyzwoite postępowanie”). Przyznała żonie w pewnych sytuacjach prawo do odrębnego miejsca zamieszkania w stosunku do miejsca zamieszkania małżonka, np. ze względu na prowadzoną działalność gospodarczą. Mąż miał odtąd tylko prawo zarządzania i użytkowania jedynie tą częścią majątku żony, którą wniosła przed ślubem, nie mógł także dysponować

dochodami z pracy żony. Mężatka mogła odtąd: zawierać umowy i wykonywać czynności dotyczące jej własnego majątku bez asystencji męża, uczestniczyć w radzie rodzinnej. Panny, jak i mężatki, jeśli należały do najbliższych krewnych osieroconych dzieci, mogły sprawować nad nimi opiekę prawną i majątkową, jednak pierwszeństwo mieli dalsi krewni płci męskiej.

Dzięki tym zmianom mężatka uzyskała większą swobodę osobistą (prawo oddzielnego zamieszkania, wyjazdu). Pozostało jednak pewne ograniczenie w użytkowaniu majątku posagowego. Możliwość zawierania umów między małżonkami pozwalała kobiecie zabezpieczyć swoje prawa i w tej kwestii.

Ograniczenia praw kobiety, które funkcjonowały przez cały okres II Rzeczypospolitej, rzutowały na jej pozycję w rodzinie. O ile stopniowe zniesienie niektórych ograniczeń kobiet niezamężnych w prawie cywilnym przyszło względnie szybko i z niewielkim trudem, to o wyzwolenie mężatki kobiety musiały stoczyć zaciętą batalię ze zwolennikami patriarchy.

W społeczeństwie o tradycyjnym podziale ról miejscem kobiety był dom (gotowanie, sprzątanie, wychowywanie dzieci itp.), domeną mężczyzny zaś praca zawodowa, dzięki której zabezpieczał on byt materialny swoich najbliższych. Posiadanie środków finansowych dawało mężczyźnie uprzywilejowaną pozycję w rodzinie. W okresie międzywojennym w większości rodzin inteligenckich rozpoczęła się powolna unifikacja ról. Do procesu tego przyczynił się znacznie wzrost liczby wykształconych kobiet i ich aktywności zawodowej. Mężczyzna, wcześniej jedyny żywiciel rodziny i reprezentant jej interesów na zewnątrz, tracił swoją pozycję wraz z postępującym równouprawnieniem kobiet. Kobiety przestawały być niezauważalną podporą mężczyzny, a stawały się równorzędnym towarzyszem w zmaganiach z codziennym trudem.

„Kobieta wyszła z domu rodzinnego nie tylko [...] umyślowo i moralnie rozszerzając krąg swych zainteresowań poza rodzinno –

domowe sprawy, ale wyszła z domu, wygnana z niego koniecznością zarobkowej współpracy z mężem dla utrzymania rodziny". Warunki, jakie dyktował powojenny kryzys ekonomiczny, postawiły niejedną kobietę ze sfer inteligenckich „nad balią i przy garnkach” i zmusiły jednocześnie do podjęcia pracy zarobkowej. Podjęcie przez kobiety nowych, pozadomowych zajęć spowodowało, że niejedna rodzina stanęła przed problemem nowego podziału obowiązków. Zagadnienie to niejednokrotnie poruszano na łamach czasopisma kobiecego *Bluszcz*. Najczęstszą konkluzją była konieczność „równouprawnienia mężczyzny w dziedzinie, dotychczas zarezerwowanej dla geniuszu kobiecego”. Zrównanie mężczyzn z kobietami miało polegać na tym, że „gdy matka [pracowała] poza domem, mąż [musiał] wykonywać swoją część obowiązków domowych”, zdarzało się bowiem, iż „niekiedy matka [lubiła] kosić trawniki, a ojciec [wolał] kąpać niemowlę”. W rzeczywistości jednak w niewielu rodzinach inteligenckich obowiązywał nowy podział ról. Nadal tradycyjne prace związane z prowadzeniem gospodarstwa domowego wykonywały przede wszystkim kobiety. Nie tylko mężczyźni okazali się zachowawczy wobec zachodzących przemian. Również pewna część kobiet uważała za naturalne, że po pracy „mąż [...] trochę czyta, a następnie zasypia”, na żonę zaś w domu zamiast odpoczynku czekały obowiązki: „wychowanie” dzieci, przygotowanie posiłków, szycie itp. Pomędzy tymi czynnościami musiała ona znaleźć niejednokrotnie czas na „robotę z biura”.

Zdarzało się, że jedynym żywicielem rodziny była kobieta (częste w latach trzydziestych XX wieku redukcje personalne objęły w znacznej części personel męski). Leon Kruczkowski w wydanej w 1937 r. powieści *Sidła*, przedstawił losy urzędnika, który stracił posadę i w warunkach kryzysu gospodarczego nie mógł znaleźć nowej. Jedynym żywicielem rodziny była żona, która pracą w biurze zapewniała im utrzymanie. W takich przypadkach dotychczasowa pozycja mężczyzny jako pater familias ulegała zachwianiu. Ojciec musiał 'zapracować' sobie na szacunek i poważanie bliskich. Z drugiej strony kobieta „z podrzędnej i podporządkowanej mężczyźnie, [stawała] się w

miarę konieczności życiowych istotną 'głową rodziny', istotną jej żywicielką". Dzięki uniezależnieniu się ekonomicznemu kobiet, wzrósł ich autorytet w rodzinie, zaczęły się zmieniać tym samym relacje pomiędzy małżonkami, które stawały się stopniowo coraz bardziej partnerskie. Proces tych zmian był jednak bardzo powolny, wpływało na to pominięcie „w pośpiesznym rozwoju 'ruchu kobiecego' ważnej sprawy – zreformowania światopoglądu mężczyzny – męża, mężczyzny – ojca”.

Macierzyństwo od wieków było uważane za główne powołanie kobiety. W dwudziestoleciu międzywojennym nadal większość kobiet uznaje je za swój naturalny obowiązek, choć przestaje on być ich jedynym celem w życiu. Ważną staje się dla nich ich własna realizacja tak w życiu prywatnym, jak i zawodowym. W 1931 r. J. Korulska napisała na łamach *Bluszczu* – „Obecne pokolenie pań – gospodyń, w sferach inteligenckich, przeważnie zaczyna już uważać, że obowiązki względem męża, dzieci i domu nie wykluczają bynajmniej obowiązków względem samej siebie, i że każda z kobiet ma prawo myśleć również o rozwoju swej własnej indywidualności.”

Wzrastająca aktywność zawodowa kobiet utrwaliła w latach międzywojennych, zarysowującą się już w okresie wcześniejszym, tendencję do ograniczenia potomstwa. W latach 1931 – 1932 przeciętnie na kobietę w ciągu okresu rozrodczego (15 – 49 lat) przypadało 3,5 dzieci, gdy jeszcze pomiędzy 1900 – 1901 współczynnik dzietności wynosił 6,2. Szczególnie widoczne jest wyraźne zmniejszenie się liczby dzieci w rodzinach inteligenckich. Innym czynnikiem warunkującym spadek liczby urodzeń dzieci był rozwój medycyny i związana z nim poprawa warunków higienicznych oraz dążenie do świadomego macierzyństwa. Zagadnienie regulacji urodzin pojawiło się na łamach prasy polskiej w odniesieniu do dyskusji nad karalnością aborcji. Pomimo że dyskusja dotyczyła kobiet to głos, który zaważył na jej przebiegu i dał jej początek należał do mężczyzny – Tadeusza Boya-Żeleńskiego. W *Piekle*

kobiet (zbiór felietonów napisanych pomiędzy październikiem a grudniem 1929 r.) szeroko opisał on problem przerywania ciąży. Zagadnienie aborcji i antykoncepcji znalazło szeroki oddźwięk m.in. wśród czytelniczek Bluszczu. W rubryce Nasza Mównica, przeznaczonej na korespondencje i wypowiedzi czytelniczek, zamieszczono (od kwietnia do września 1930 r.) szereg listów z wypowiedziami dotyczącymi zarówno karalności zabiegów usuwania ciąży, jak i kwestii macierzyństwa oraz kontroli urodzeń.

Czytelniczki zajmowały niejednokrotnie dwa biegunowo odmienne stanowiska wobec powyższych zagadnień. Pośród zamieszczonej korespondencji można znaleźć echa publicystyki Boya-Żeleńskiego. Zwolenniczki świadomego macierzyństwa uważały, że wpłynie ono zdecydowanie na polepszenie pozycji kobiety w jej relacjach z mężczyzną. Kontrola płodności dawała bowiem kobiecie możliwość decydowania o kształcie i wymiarze macierzyństwa, które stawało się przywilejem a nie przymusem. Kobieta z pełną odpowiedzialnością mogła podejmować decyzję o zostaniu matką, mając na względzie warunki materialne i sytuację społeczną rodziny. Taki punkt widzenia powodował, że antykoncepcja stawała się niezbędnym warunkiem pełnej emancypacji kobiety. Problemowi temu poświęciła sporo uwagi J. Świtalska w swojej pracy Kobieta nowoczesna we wszystkich okresach jej życia. Opisuje ona ówczesne sposoby zapobiegania ciąży, uznając za najpowszechniej stosowany stosunek przerywany (choć wywołuje on „zaburzenia nerwowe, ból głowy [wymaga] wysiłku woli ze strony mężczyzny i daje zwykle obopólne niezadowolenie”). Jednak 'środkiem antykoncepcyjnym' najskuteczniej ograniczającym liczbę urodzeń był zabieg przerywania ciąży. Zdarzało się bowiem, że stosowanie innych 'środków' okazywało się niewystarczające.

W Polsce międzywojennej przemianie uległo postrzeganie kobiety ciężarnej przez opinię społeczną. Stan ciąży i związana z nim zmiana w wyglądzie przestała być wstydliva i tematem tabu. W czasopiśmie udzielano porad przyszłej matce co do sposobu odżywiania i ubierania. Zalecano jej czytanie fachowej

literatury dotyczącej opieki nad dzieckiem. Nadal bowiem obowiązek zajmowania się dzieckiem należał głównie do kobiety. Większość czasu dziecko spędzało z matką. Nawet jeśli pracowała ona zawodowo, to w niektórych domach w czasie jej nieobecności dziecko przechodziło pod opiekę niańki lub babci. Matkę czyniono odpowiedzialną za charakter kontaktów między ojcem a dzieckiem, a także za stosunek ojca do dziecka. Miała tak organizować życie rodzinne, aby dziecko nie zakłócało ojcu odpoczynku po pracy lub podczas niej, jeśli pracował w domu. Brak kontaktu z dzieckiem miał spowodować, że ojciec za nim zatęskni i sam zechce się nim zająć. Zmiana stosunków rodzinnych doprowadziła do tego, że coraz częściej rzeczą naturalną był widok mężczyzny z dzieckiem na spacerze np. w parku. W czasopiśmie kobiecym starano się zachęcać matki do angażowania ojca do opieki nad dzieckiem oraz uświadomić jego rolę w procesie wychowawczym, niezależnie od płci dziecka. Same kobiety zdawały sobie sprawę, że „rola ojca w rodzinie [była] stanowczo za mała”. Dlatego do zadań matki należało wychowanie przyszłego pokolenia ojców tak, aby poczuli się oni także do spełniania obowiązków związanych z wychowywaniem potomstwa.

W 1928 roku M. Grossek-Korycka starała się w Świecie kobiecym odpowiedzieć na pytanie o wymagania stawiane współczesnym jej kobietom. Stwierdziła, że „lista zadań tradycyjnych przetrwała w całej pełni – nic z niej nie ubyło, tak samo jak od prababek, żąda się dziś od kobiety: gospodarstwa – tj. znajomości kuchni, porządku; kultu urody – elegancji w ubraniu, manierach; rodzenia dzieci i pielęgnowania ich”. Jako nowe żądania wymieniła: zarobkowanie i wyższe wykształcenie. Stwierdziła również, że „kobieta z inteligencji pracuje więcej niż włościanka. Tej wyręki, jaką dawniej była służąca, prawie już nie ma. Urzędniczka, nauczycielka, literatka, choć nawet utrzymuje służącą, wieczorem i w święta wstaje za nią do roboty. Służąca bowiem potrzebuje wieczorem i w święto odpocząć”. Przedstawiony przez nią wizerunek świata kobiecego jest przeciwstawny do obrazu zarysowanego przez

Władysława Brzujana „W krzywym zwierciadle”.

PANI DOMU

Biologja i chemja – to, „terra ignota”,

Radjo, kino i dancing są treścią w rozmowie,

Gospodarstwo i kuchnia – to szczytna głupota,

Niech służąca się troszczy o... dom i o... zdrowie!

Władysław Brzujan okiem satyryka wychwycił funkcjonujące jeszcze w Polsce międzywojennej stare wzorce 'pani domu'. Nie oznacza to bynajmniej, że obok nich nie istniał 'świat kobiecy' przedstawiony przez M. Grossek-Korycką. Lata 1918 – 1939 to czas ścierania się starego i nowego porządku, powolnego przechodzenia od tradycyjnego modelu rodziny patriarchalnej do nowego typu małżeństwa – związku partnerskiego, w którym obie strony ponoszą odpowiedzialność za byt materialny bliskich i na równi spełniają obowiązki domowe. To także czas, w którym kobiety żyły w ciągłej niepewności ekonomicznej, w sytuacji nieujednoczonych i niespójnych norm prawnych, określających ich pozycję w rodzinie i społeczeństwie oraz wśród przeciwstawnych zapatrywań na swoją rolę w życiu rodzinnym.

Pomimo transformacji jakiej podlegały rodziny inteligenckie, w szczególności demokratyzacji stosunków rodzinnych, rzeczywiste równouprawnienie kobiet pozostawało ciągle w sferze postulatów. Wymagało m.in. przewyciężenia istniejących stereotypów myślenia i schematów kulturowych, które funkcjonowały nadal w tak postępowej warstwie społecznej, jaką była inteligencja.

Jeśli szukają Państwo pomocy w napisaniu własnej pracy - potrzebują Państwo fachowych konsultacji to polecamy stronę [pisanie prac](#) - profesjonalna pomoc w pisaniu prac w granicach prawa.